

OTİZM SPEKTRUM BOZUKLUĐU



Sungurlu Rehberlik ve Arařtırma Merkezi
Özel Eđitim Hizmetleri Bölümü



Otizm Spektrum Bozukluđu(OSB), belirtileri erken ocukluk doneminde ortaya ıkan norogelişimsel bir bozukluktur. Sosyal etkileşim-iletişimde görulen gulukler ile sınırlı ve tekrarlayıcı davranışlar bozukluđun en belirgin ozellikleri olarak kabul edilmektedir.

'ne kadar erken o kadar iyi'

DSM-V(2013)'te öncekilerden farklı olarak otizm spektrum bozuklukları alt kategorilere ayrılmamıştır. Temel belirtiler iki kategori altında toplanmıştır.

Toplumsal İletişim ve Etkileşimdeki Eksiklikler

Sözelimi, olağandışı toplumsal yaklaşım ve karşılıklı konuşamamadan ilgilerini, duygularını ya da duygulanımını paylaşmamaya, toplumsal etkileşimi paylaşmamaya ya da toplumsal etkileşime girmemeye dek değişen aralıkta toplumsal-duygusal karşılıklılık eksikliği.

Sözelimi, sözel ve sözel olmayan tümleşik iletişim yetersizliğinden, göz iletişimi ve beden dilinde olağan dışılıklara ya da el-kol devinimlerini anlama ve kullanma eksikliklerine, yüz ifadesinin ve sözel olmayan iletişimin hiç olmamasına dek değişen aralıkta toplumsal etkileşim için kullanılan sözel olmayan iletişim davranışlarında eksiklikler.

Sözelimi, değişik toplumsal ortamlara göre davranışlarını ayarlama güçlüklerinden imgesel oyunu paylaşma ya da arkadaş edinme güçlüklerine, yaşlılarına ilgi göstermemeye dek değişen aralıkta, ilişkiler kurma, ilişkilerini sürdürme ve ilişkileri anlama eksiklikleri.

En az ikisi ile kendini gösteren sınırlı, yineleyici davranış örüntüleri, ilgiler ya da etkinlikler:

Basmakalıp ya da yineleyici motor eylemle, nesne kullanımları ya da konuşma.

Aynılık konusunda direnme, sıradanlık dışına esneklik gösterememe ya da törensel sözel ya da sözel olmayan davranışlar.

Yoğunluğu ve odağı olağandışı olan, ileri derecede kısıtlı, değişkenlik göstermeyen ilgi alanları.

Duyusal girdilere karşı çok yüksek ya da düşük düzeyde tepki gösterme ya da çevrenin duyusal yanlarına olağandışı bir ilgi gösterme.

Sözel Olmayan Sosyal İletişim Özellikleri:

- ❑ Ortak dikkat
- ❑ Taklit
- ❑ Oyun

becerilerinde görülen önemli yetersizlikler bulunmaktadır.



İletişim Özellikleri:

- ❑ İletişim becerileri, hiç konuşmaktan etkili iletişim kurmaya kadar farklılık göstermektedir.
- ❑ Ekolali (sözcük ve cümlelerin tekrarlanması)
- ❑ Monoton ses tonu
- ❑ Dilin kullanımında farklılıklar ve kendiliğindenlik olmaması
- ❑ İşaretler, mimikler gibi alternatif iletişim becerilerini kullanmada başarısızdırlar,
- ❑ Konuşurken birinci tekil şahısları (ben) yerine üçüncü tekil (Ayşe, Ahmet, vb) şahısların kullanılması
- ❑ Soyut ifadeler, mecazları anlamada güçlük yaşanması
- ❑ Alıcı dil (anlama) ve ifade edici dil (konuşma) düzeyleri arasında fark olması şeklinde sıralanabilir.



Sosyal Etkileşimde Güçlük:

- ❑ Kendi ismine tepki vermede güçlük, diğerlerinin yüz ifadelerini anlama ve el sallama, işaret etme gibi sosyal işaretlere tepki vermede güçlük,
- ❑ Az göz kontağı kurma (bazı çocuklar hiç göz kontağı kurmazken, bazıları çok kısa süreli de olsa diğerlerinin gözlerine bakarlar),
- ❑ Diğerlerinin bakışlarını izleme ve ilgilendiğı nesnelere diğerlerine göstermede güçlük,
- ❑ Sosyal etkileşim kurma konusunda ilgisiz görölme, diğerlerinin farkında değılmış gibi davranma,
- ❑ Diğerlerinin duygu ve düşüncelerini, yüz ifadelerini, vücut dillerini, davranışları ve bakış açısını anlamakta güçlük,
- ❑ Akranları ile iletişim kurma ve iletişimi sürdürmede güçlük,



Sınırlı İlgil ve Etkinlikler:

- ❑ El sallama, sallanma, anlamsız ses çıkarma, bir yere sürekli vurma gibi davranışları sürekli olarak tekrarlama
- ❑ Arabayı yerde sürmek ya da araba ile bir şeyler taşımak yerine arabayı ters çevirme ve tekerleklerini döndürerek dakikalarca izleme
- ❑ Takmalı oyuncakların parçalarını defalarca söküp tekrar takma
- ❑ Çevresindeki kokularla ilgilenme ve insanları isimleri ile değil kokuları ile adlandırma
- ❑ Bazı nesnelere hep aynı biçimde dizme, uğraştığı bir etkinliği (örneğin oyuncak arabalarını sıralar halinde dizmeyi) bırakmak istemediği için diğer etkinliklerle ya da olaylarla ilgilenmeme




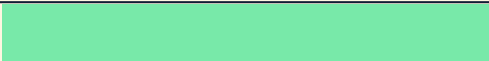
- ❑ Belli davranışları çok uzun süre defalarca sergileme, konuşma ve dil becerileri olan çocuklar ilgilendikleri konu hakkında (örneğin hayvanlar, taşıt araçları ya da reklamlar, vb.) saatlerce konuşabilme, engellendikleri zaman öfkelenme ve istenmeyen davranışlar sergileyebilme
- ❑ Bir tek davranış örüntüsünü sürekli olarak sergileme ya da çevresindeki aynılığı korumak isteme, günlük rutinlerin bozulmasını istememe (örn. her gün aynı yollardan okula gitmek, her gün aynı giyecekleri giymek), rutinde değişiklik olduğu zaman tepki gösterebilme şeklinde sıralanabilir.




Bilişsel Özellikler:

- ❑ Taklit becerilerinde zayıflık, yeni becerileri diğerlerini gözlemleyerek öğrenmede zorluk,
- ❑ Sözcük dağarcığı, bilgilerin işitsel olarak işlenmesi ve üst düzey bilişsel işlevlerde güçlük,
- ❑ Aldıkları bilgileri işleme, bilgilerin analiz edilmesi, düzenlenmesi, biriktirilmesi ve hatırlanmasından oluşan bilgi işleme sistemlerinde zayıflık,
- ❑ Seçici dikkat, bir uyarana odaklanabilme ve ilgisiz diğer uyarın(lar)ı göz ardı edebilmekte güçlük,



- 
- 
- Düşünme sürecinde esneklik olmaması, dikkatin bir noktadan diğerine transfer edilememesi,
 - Öğrendikleri yeni bilgiyi bir başka ortam ve duruma transfer etme ve bu bilgiyi kullanmada (örn çocuk elini evdeki lavaboda yıkamayı öğrendiği halde okuldaki ya da bir lokantadaki lavaboda ellerini nasıl yıkayacağını bilemeyebilir),
 - Hatalardan öğrenebilme, bölünmüş dikkat ve eş zamanlı olarak birden fazla kaynaktan gelen bilgiyi işlemleyebilme becerilerinde güçlük yaşamaktadır.
 - Farklı gelişim alanlarında eşit olmayan performans göstermeleri (Örn, küçük bir çocuk 250 parçalık bir bulyap oyuncağını hiç yardımsız ve çok kısa sürede yapabilirken, iki nesne arasından büyük olanı gösteremeyebilir),
- 
- 

- 
- ❑ Bazı çocuklarda sıra dışı beceriler olduğu da gözlenir. Örneğin üst düzey resim yapmak, bir enstrümanı üst düzeyde çalabilmek, herkesin doğum gününün haftanın hangi gününe rastladığını bilmek ya da dünyadaki tüm ülkelerin başkentlerini bilmek ve bayraklarını çizmek gibi sıra dışı beceriler çocuğun çevresindeki kişileri oldukça şaşırtabilir,
 - ❑ Herhangi bir problemle karşılaştığı zaman, bir çözüm yolu bulmakta, bu yol dışındaki diğer yolları aramamakta, yeni çözüm yolları deneyememe şeklinde sıralanabilir.
 - ❑ Günlük yaşamı düzenleme, sosyal etkinlikleri planlama, zaman çizelgesi oluşturma, düzeni aksatan durumlara alternatif çözüm yolları oluşturma ile başa çıkma gibi durumlarda önemli ölçüde güçlük yaşadıkları bilinmektedir.
 - ❑ Akademik becerilerde sınırlılıklar da gösterirler.

Duyusal Özellikler:

- ❑ Otizm Spektrum Bozukluğu olan çocukların büyük bir bölümünde duyuusal uyararlara karşı aşırı hassasiyet ya da tepkisizlik gözlemlenmektedir.
- ❑ Belli ses, doku ya da koku gibi duyuusal uyararlara karşı aşırı tepkili olma ya da tepkisiz kalma,
- ❑ Uyararlara beklenmedik tepkiler gösterme (yüksek ses duyduğu zaman gözlerini kapama, parlak ışık görünce kulaklarını kapama gibi),
- ❑ Çevrelerindeki görsel ya da işitsel uyararlara (seslere) aşırı tepki verme ya da hiç tepki göstermeme
- ❑ Görsel yolla yüz işlemede farklılaşma
- ❑ Özellikle bazı duyularda aşırı hassasiyet gösterme

OSB Olan Bireylerin Sosyal Kabullerinin Saęlanması

Akran destekli uygulamalar

kullanma:

Sosyal ortamda akran destekli uygulamalar ile davranıřa model olma, gerektięinde szel ipucu verme, oyuna veya sohbete katılacaęı ortamlara gtrme, fiziksel yardım ve ynlendirme yaparak karmařık konuları, řakaları vb. anlaması saęlanabilir.

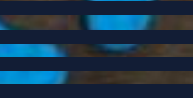




Etkinlik Çizelgeleri:

OSB olan bireylerin bir dizi etkinliđi kendi başlarına yerine getirebilmeleri amacıyla kullanılan fotođraflyı ya da yazılı ipuçları setidir.

Günlük rutinlerin yer aldığı temel bir çizelgenin yanı sıra bu çizelge içerisinde yer alan farklı becerilere yönelik alt çizelgeler kullanılabilir.



OSB OLAN ÇOCUKLARDA AKADEMİK BECERİLERİN ÖĞRETİMİNDE
KARŞILAŞILAN GÜÇLÜKLER



Bilişsel Strateji Öğretimi:

Problem çözüme süreci şu bilişsel işlemleri içermektedir; anlama, dönüştürme, planlama, tahminde bulunma, hesaplama ve değerlendirme. Üstbilişsel işlemlerden ise problem çözümleri hakkında tahminlerde bulunma, çözüm yolunu sürekli olarak değerlendirme ve yanıtları izleme yeteneğini içerir. Bilişsel ve üstbilişsel becerileri aktif olarak kullanan bireyler başarılı bir problem çözücü olurlar.



Öncül Düzenlemeye Dayalı Uygulamalar:



OSB olan çocuğun bir davranışını artırmak, azaltmak/ortadan kaldırmak amacıyla çevrenin düzenlenmesini içerir.

- Etkinlik, araç gereçlerde değişiklikler yapma,
- Çocuğun tercihlerini etkinliklerin içine yerleştirme,
- Etkinliklerden önce çocuğu hazırlama,
- Etkinliklerin zorluğunu, içeriğın sırasını ya da formatını çeşitlendirme,
- Çevreyi zenginleştirme ve ipucu/pekiştirmeyi doğru olarak kullanma.

Tablo 2. NPDC 2014 Raporuna Göre Kanıt Temelli Uygulamalar

Kanıt Temelli Uygulamalar

- Davranış Öncesi Uygulamalar
- Bilişsel Davranışsal Müdahale
- Ayrımlı Pekiştirme
- Ayrık Denemelerle Öğretim
- Fiziksel Egzersiz
- Söndürme
- İşlevsel Davranış Değerlendirme
- İşlevsel İletişim Öğretimi
- Model Olma
- Doğal Müdahaleler
- Temel Tepki Öğretimi
- Akran Aracılı Öğretim ve Uygulama
- Ebeveynler tarafından uygulanan uygulamalar
- Resim Değiş Tokuşuna Dayalı İletişim Sistemi (PECS)
- İpucu Sunma
- Pekiştirme
- Tepkiyi Durdurma/Yönlendirme
- Replikli Öğretim
- Kendini Yönetme
- Sosyal Öyküler
- Sosyal Beceri Öğretimi
- Beceri Analizi
- Bekleme Süreli Öğretim
- Yapılandırılmış Oyun Grupları
- Teknoloji Destekli Öğretim ve Uygulama
- Video Modelle Öğretim
- Görsel Destekler

Kaynak: Wong, C., Odom, S., Hume, K., Cox, A., Fettig, A., Kucharczyk, S., ... & Schultz, T. R. (2014). *Evidence-based practices for children, youth, and young adults with autism spectrum disorder*. Chapel Hill, NC: The University of North Carolina, Frank Porter Graham Child Development Institute, Autism Evidence-Based Practice Review Group.

Akran Aracılı Öğretim ve Müdahale:



İki uygulama türü bulunmaktadır. İlk uygulamada OSB olan öğrenciden daha üst/daha iyi becerilere sahip akranlar veya kardeşler, OSB olan öğrencilerin öğretim/etkileşim sürecine dikkatini çekme, onlarla etkileşim başlatma ve sürdürme , oyun kurma, paylaşma gibi uygun oyun davranışlarına, öğretilmesi hedeflenen becerilere ve kavramlara model olma, akranına ipucu ve geri bildirim sunma ve onu pekiştirmek gibi konularda yetiştirilmektedir. Öğretim sürecinde akranlar aktif rol almakta ve gereken durumlarda öğretmen ya da diğer uygulamacılar tarafından bu akranlara koçluk yapılmaktadır.

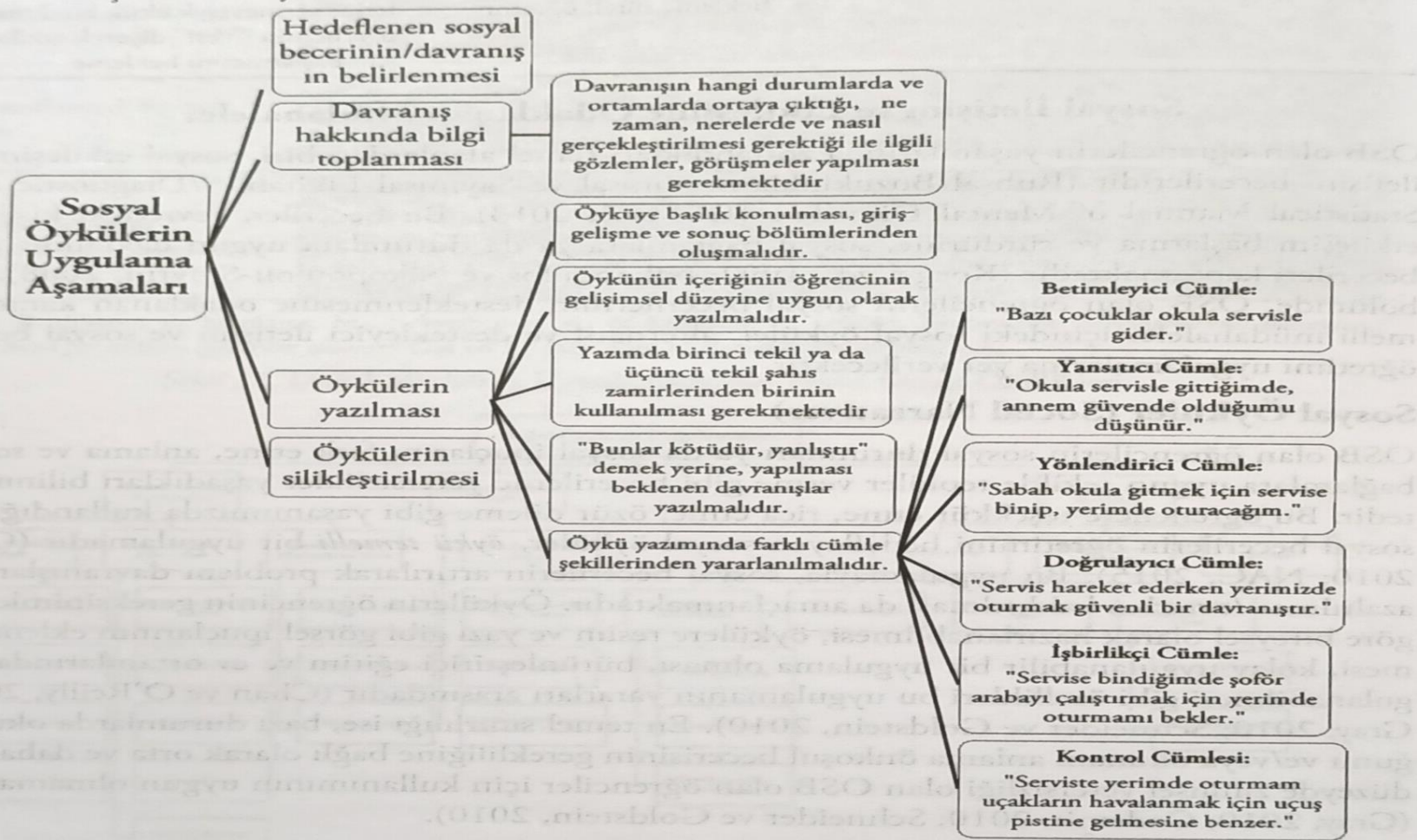
İkinci uygulamada ise öğretmenler ya da diğer yetişkinler sosyal çevreyi düzenlemekte, yetişkinler hem OSB olan öğrenciyi hem de sosyal etkileşime giren akranları ipucu verme ve pekiştirme uygulamalarıyla desteklemektedir.





Sosyal Öyküler:

OSB olan bireylerin sosyal durumları açıklamak ve bu durumlara uygun tepkide bulunmalarını sağlamak, yeni sosyal becerileri öğretmek amacıyla bilginin doğrudan ve kolay anlaşılabilir bir biçimde sunulduğu, belirli bir formatta hazırlanan kısa öykülerdir. Sosyal öykülerin özellikle OSB' li bireylerin okulda ve evdeki yeni rutinleri anlamaları, karşılaştıkları değişikliklere uyum sağlamaları, başkalarının duygu, düşünce ve davranışlarını anlamaları, yeni sosyal ve akademik becerileri öğrenmeleri amacıyla yazıldığı belirtilmektedir.



Kaynak: Süzer, T. (2019a). Video modelle öğretim. S. Vuran (Ed.), *Eğitime uzanan yol projesi eğitim kitapçığı* içinde (s. 21-23). Milli Eğitim Bakanlığı (MEB) & Tohum Otizm Vakfı ortaklığıyla gerçekleştirilen TANAP Sosyal ve Çevresel Yatırım Programları.)

Kendini Yönetme:

Kendine ön uyarı verme(görsel, işitsel, dokunsal uyarılar), kendine yönerge verme(öğrencinin hedef davranışla ilgili sözel ipuçlarını kendine vermesi), kendini değerlendirme(öğrencinin performansı ile ilgili kayıt tutması), kendini pekiştirme ve kendini izleme(hedef davranış belirlenen ölçütlere göre gerçekleştirip gerçekleştirmediğini yorumlama becerisi) stratejilerini içermektedir.

Uygulamanın yararları; davranışlar üzerinde farkındalık kazanma, görevi yerine getirmede sorumluluk sahibi olma, aynı anda bir çok davranış kaydederek kendini yönetebilme, verileri kayıt sırasında doğrudan ve anlık geri bildirimler alabilme, basit ve kişisel işlerde bir yetişkinin yardımına gereksinim duymadan bağımsızlık kazanma ve sosyalleşme olarak sıralanabilir.



Videoyla Model Olma:

Video Modelle Öğretim Aşamaları

1.Video Hazırlama

Hedef davranışları ya da becerileri belirleme

Araç-gereçleri hazırlama

Video çekimi/kaydı için planlamalar yapma

Videoları çekme

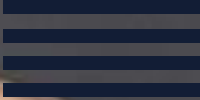
Hedef davranış ya da beceriye yönelik başma düzeyi verisi toplama

Uygun öğretim ortamı hazırlama/oluşturma

Video modellerle öğretim sunma

İlerlemeyi izleme /sorunları çözme

İpucunu silikleştirme



Problem davranış; bireyin öğrenmesini, sosyal etkileşimini, var olan becerilerini kullanmasını engelleyen, çevresine ve kendisine zarar veren davranıştır.

Problem Davranışın İşlevleri:

sosyal ilgi ve dikkat elde etme

nesne ya da etkinlik elde etme

duyusal uyarı elde etme

kaçma-kaçınma



Kutu 2.5 ÖDS Kaydı Analiz Örneği

Gözlenen: İrem Sarı

Gözlemci: Sanem Bilgin

Gözlem Başlama-Bitiş Saati: 11:00-11:10

Tarih: 24.06.2013

Kısaltmalar: Ö: Öğretmen, İ: İrem, A: Ahmet

Ortam: Sınıf. Masa başı etkinliğinde çizgi çalışması yapılıyor.

Zaman	Öncül	Davranış	Sonuç
11.00	1- Ö. “Şimdi çizgi çalışması yapalım” dedi.	2- İ. kalemi aldı.	3- Ö. “Aferin, haydi başlayalım” dedi.
	3-	4- İ. çalışma kitabını karaladı.	5- Ö. A.’nın çalışma kitabına baktı.
	6-Ö. “A. çok güzel çalışıyor. Aferin A.” dedi.	7- İ. silgiyi eline aldı.	8- Ö. “Çalışmayı bitirenler bir yıldız kazanacaklar” dedi.
11.05	8-	9- İ. karaladığı yeri sildi.	10- Ö. “A. çalışmasını bitirdi bile” dedi.
	11- Ö. “Aferin Ahmet, yıldız kazandın” dedi.	12- İ. çalışma kitabındaki çizgileri çizmeye başladı.	13- Ö. “İ. çok iyi gidiyorsun” dedi.
11.10	13-	14- İ. çizgi çalışmasını tamamladı.	15- Ö. “İ. de bir yıldız kazandı. Bravo İrem” dedi.

Problem Davranış Azaltma Yöntemleri

Uyuşmayan Davranışın Ayrımlı Pekiştirilmesi:

Uygun Olmayan Davranış	Uyuşmayan Uygun Davranış
Karşı gelme	Yönergelere uyma
Yerinden Kalkma	Yerinde oturma
Kalem ısırma	Yazı yazma / Resim yapma

Alternatif Davranışın Ayrımlı Pekiştirilmesi:

Uygun olmayan davranış sergilendiğinde çocukları sözel olarak uyararak ya da görmezden gelerek istendik davranış pekiştirilir. Aynı işleve sahip alternatif bir davranış belirlemek esastır.

Diğer Davranışın Ayrımlı Pekiştirilmesi:

Belirlenen zaman aralığında uygun olmayan davranışın hiç ortaya çıkmaması durumunun pekiştirilmesidir.

Problem Davranış Azaltma Yöntemleri

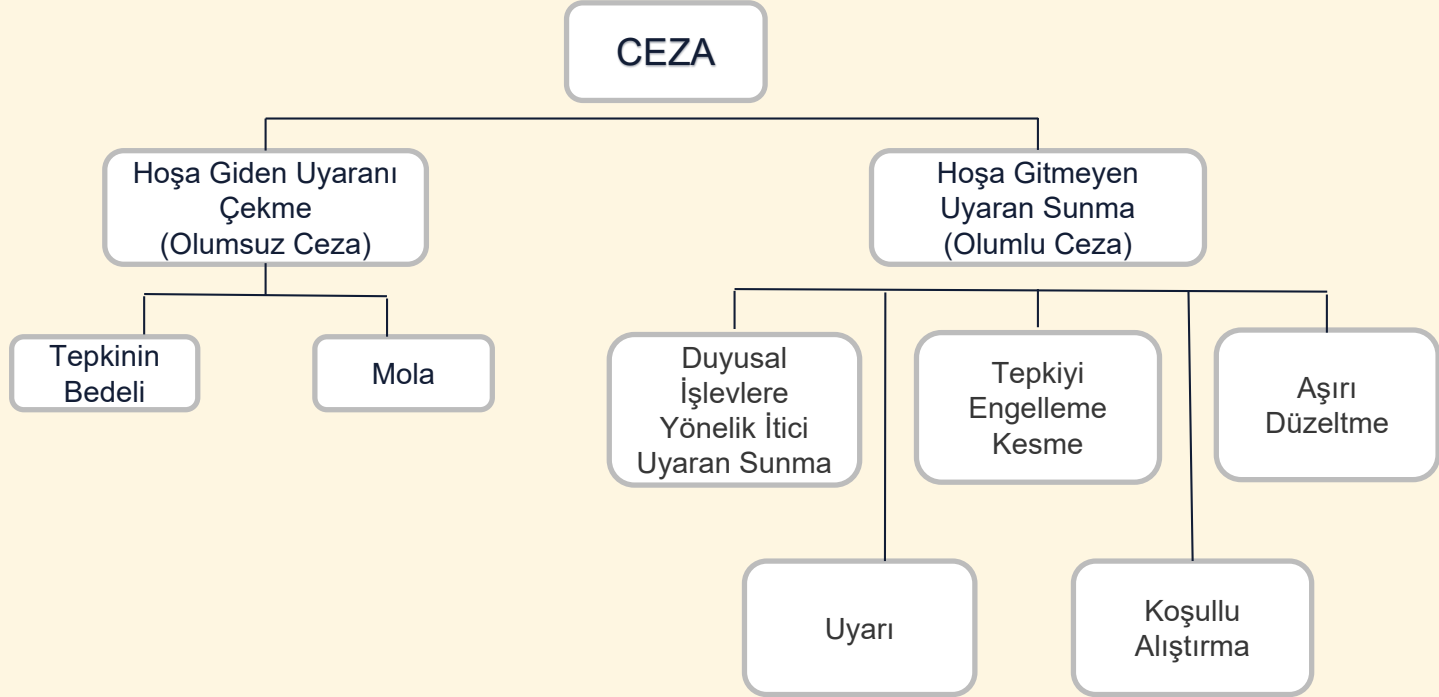
Söndürme:

Yöntemsel ve işlevsel olmak üzere iki formu vardır. Yöntemsel formu uygun olmayan davranışı görmezden gelmeyi, işlevsel formu ise uygun olmayan davranışı izleyen pekiştireçleri geri çekmeyi gerektirir.

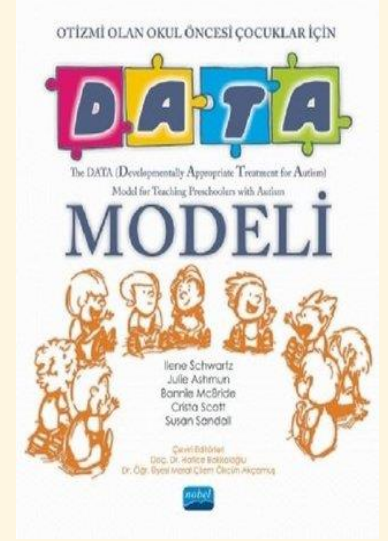
Örnek: Ders sırasında sınıfta dolaşma davranışı; yöntemsel formu kullanan öğretmen davranış ortaya çıktığında öğrencisinin bu davranışıyla ilgilenmez ve dersi işlemeye devam eder, işlevsel formunu kullandığında ise daha önce öğrenciyi uarmak için kullandığı 'yerine otur' 'arkadaşların rahatsız oluyor' gibi ifadeleri kullanmayarak, uygun olmayan davranışı izleyen pekiştireçleri (örn., öğretmen ve akran dikkati) geri çeker.

Öğrencinin davranışı ile öğretmenin dikkati arasındaki ilişki ortaya çıkarıldığı zaman yöntem kullanılır.

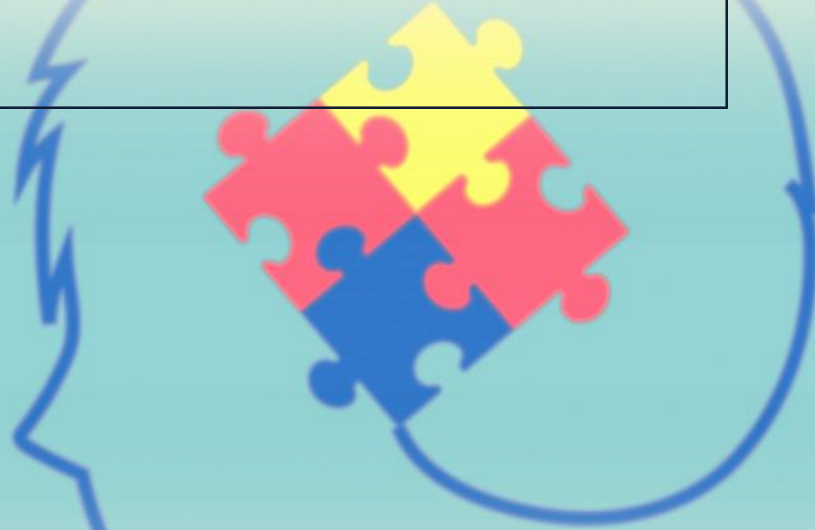
Problem Davranış Azaltma Yöntemleri



KİTAP ÖNERİLERİ:



DİNLEDİĞİNİZ İÇİN TEŞEKKÜRLER...



Sungurluram/Instagram icon

sungurluramozelegitim@gmail.com

0364 311 20 84